

2015 年二级建造师考试《施工管理》真题及参考答案

第一章 施工管理参考答案	
单选题	1A,2D,3B,5A,6D,8A,9B,10D,11B,14B,15D,16D
多选题	4CDE,7ABCD,12AB,13BCDE,

2Z101010 施工方的项目管理

1. 建设工程项目供货方的项目管理主要在（ ）阶段进行。 P4

- A.施工 B.设计 C.决策 D.保修

2. 建设项目总承包的核心意义在于（ ）。 P6

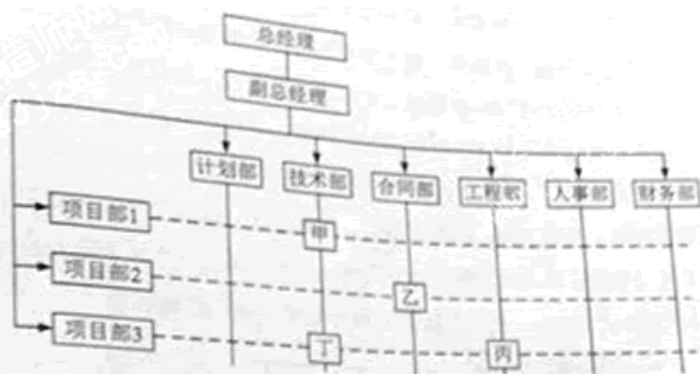
- A. 合同总价包干降低成本 B. 总承包方负责“交钥匙”
C.设计与施工的责任明确 D. 为项目建设增值

2Z101020 施工管理的组织

3. 编制项目合同编码的基础是（ ） P12

- A. 项目合同文本和项目结构图
B. 项目结构图和项目结构编码
C. 项目组织编码和项目组织结构图
D. 项目合同文本和项目组织结构图

4. 某施工单位采用下图所示的组织结构模式，则关于该组织结构的说法，正确的有（ ） P12



- A.技术部可以对甲、乙、丙、丁直接下达指令
B.工程部不可以对甲、乙、丙、丁直接下达指令
C.甲工作涉及的指令源有 2 个，即项目部 1 和技术部
D.该组织结构属于矩阵式
E.当乙工作来自项目部 2 和合同部的指令矛盾时，必须以合同部的指令为主

5. 项目管理任务分工表是（ ）的一部分。 P18

- A. 项目组织设计文件 B.项目结构分解 C.项目工作流程图 D.项目管理职能分工

2Z101030 施工组织设计的内容和编制方法

6. 编制施工组织总设计涉及下列工作：①施工总平面图设计 ② 拟定施工方案 ③ 编制施工进度计划 ④编制资源需求计划 ⑤计算主要工种工程的工程量。正确的编制程序是（ ）。

P27

- A. ⑤-①-②-③-④
- B. ①-⑤-②-③-④
- C. ①-②-③-④-⑤
- D. ⑤-②-③-④-①

7. 施工组织设计的编制原则包括（ ）。 P27

- A.重视工程施工的目标控制
- B.合理部署施工现场
- C.提高施工的工业化程度
- D.提高施工的连续性和均衡性
- E.采用国内外最先进的施工技术

2Z101040 建设工程项目目标的动态控制

8. 在项目目标动态控制的纠偏措施中，调整管理职能分工属于（ ）。 P29

- A.组织措施
- B.管理措施
- C.经济措施
- D.技术措施

9. 项目进度跟踪和控制报告是基于进度的（ ）量化数据比较的成果。 P30

- A.预测值与计划值
- B.计划值与实际值
- C.实际值与预测值
- D.计划值与定额标准值

2Z101050 施工方项目经理的任务和责任

10. 根据《建设工程施工合同（示范文本）》(GF-2013-0201),项目经理确需要离开施工现场时，应取得（ ）书面同意。 P32

- A.承包人
- B.监理人
- C.建设主管部门
- D.发包人

11. 根据《建设工程施工合同（示范文本）》(GF-2013-0201)，项目经理因特殊情况授权其下属人员履行其某项工作职责的，该下属人员应具备履行相应职责的能力，并应提前（ ）天书面通知监理人。 P32

- A.5
- B.7
- C.14
- D.28

12. 根据《建设工程施工合同（示范文本）》(GT-2013-0201)》施工合同签订后，承包人应向发包人提交的关于项目经理的有效证明文件包括（ ）。 P32

- A.劳动合同
- B.缴纳社保证明
- C.身份证
- D.职称证书
- E.注册执业证书

13. 根据《建设工程项目管理规范》(GB/T50326—2006)，关于项目经理权限的说法正确的有（ ）。 P32

- A.参与制订内部计酬办法
- B.参与项目招标、投标和合同签订
- C.参与组建项目经理部
- D.参与选择工程分包人
- E.参与选择物资供应单位

2Z101060 施工风险管理

14. 根据《建设工程项目管理规范》(GF/T50326-2006)的条文说明中所列风险等级,某工程的风险评估值为5,则表明该工程()。P37

- A.发生风险可能性很大,后果为轻度损失
B.发生风险可能性很大,后果为重大损失
C.发生风险可能性中等,后果为中度损失
D.发生风险可能性中等。后果为重大损失

2Z101070 建设工程监理

15. 根据现行《建设工程安全生产管理条例》,工程监理单位发现存在安全事故隐患情况严重的,应当要求施工单位暂时停止施工,并及时报告()。P40

- A.工程总承包单位 B.建设主管部门 C.质量监督站 D.建设单位

16. 根据现行《建设工程安全生产管理条例》工程监理单位应当审查施工组织设计的安全技术措施是否符合()。P41

- A.建设工程承包合同 B.工程监理大纲 C.设计文件 D.工程建设强制性标准

第二章 施工成本控制 参考答案	
单选题	1A,2C,4A,6D,7D,8A,9A,10C,11B,13D,14A,15A,17B,
多选题	3ACDE,5ABCD,12BCE,16ACDE,

2Z102010 建筑安装工程费用项目的组成与计算

1. 某施工企业采购一批材料，出厂价 3000 元/吨，运杂费是材料采购价的 5%，运输材料的损耗率为 1%，保管费为 2%，则该批材料的单价应为()元/吨。 P54

- A.3245.13 B.3244.50 C.3150.00 D. 3150.00

$$\begin{aligned} \text{(材料单价)} &= \{(\text{材料原价} + \text{运杂费}) \times [1 + \text{运输损耗费率}] \times [1 + \text{采购保管费率}]\} \\ &= \{(3000 + 3000 \times 5\%) \times [1 + 1\%] \times [1 + 2\%]\} \\ &= 3245.13 \end{aligned}$$

2. 根据《建设工程工程量清单计价规范》(GB50500-2013)，关于投标人采用定额组价方法编制综合单价的说法，正确的是()。 P61

- A.清单工程量可以直接用于计价，因为与定额子目的工程量肯定相等
B.人、料、机的消耗量根据政府颁发的消耗量定额确定，一般不能调整
C.一个人清单项目可能对应多个定额子目
D.人、料、机的单价按照市场价格确定，一般不能调整

3. 根据《建设工程工程量清单计价规范》(GB50500-2013)，关于企业投标报价编制原则的说，正确的有()。 P66

- A.投标报价由投标人自主确定
B.为了鼓励竞争，投标报价可以略低于成本
C.投标人必须按照招标工程量清单填报价格
D.投标人的投标报价高于招标控制价的应予废标
E.投入应以施工方案、技术措施等作为投标报价计算的基本条件

2Z102020 建设工程定额

4. 施工定额的研究对象是同一性质的施工过程，这里的施工过程是指()。 P69

- A.工序 B.分部工程 C.分项工程 D.整个建筑物

5. 影响施工现场周转性材料消耗的主要因素有()。 P75

- A.第一次制造时的材料消耗量 B.每周转使用一次材料的损耗 C.周转使用次数
D.周转材料的最终回收及其回收折价 E.材料的测算方法

6. 编制某施工机械台班使用定额，测定该机械纯工作 1 小时的生产率为 6m³，机械利用系数平均为 80%，工作班延续时间为 8 小时，则该机械的台班产量定额为() m³。 P78

- A.64 B.60 C.48 D.38.4

$$\text{(机械的台班产量定额)} = \text{机械净工作生产率} \times \text{工作班延续时间} \times \text{机械利用系数}$$

$$=0.8 \times 8 \times 6 = 38.4)$$

2Z102030 合同价款的约定与工程结算

7. 根据《建设工程工程量清单计价规范》(GB 50500-2013), 关于工程项目合同类型选择的说法, 正确的是()。P78

- A. 对使用工程量清单计价的工程, 必须采用单价合同, 不适用于总价合同
- B. 采用单价合同时, 工程量清单可以不作为合同的组成部分
- C. 采用总价合同时, 工程量清单中的工程量不具备合同约束力
- D. 对使用工程量清单计价的工程, 宜采用单价合同, 但并不排斥总价合同

8. 某工程采用单价合同, 施工过程中承包人向发包人提交了已完工程量报告, 发包人决定进行工程计量, 下列计量结果有效的是()。P80

- A. 发包人在计量前 24 小时通知承包人, 但计量时承包人没有在场
- B. 发包人在没有通知承包人的情况下到现场计量
- C. 发包人没有在预定的时间去现场计量, 而是在方便的时候进行计量
- D. 发包人单独对承包人返工重做的分项工程计量

(注: 需进行现场计量时, 发包人在计量前 24 小时通知承包人, 承包应提供条件并派人参加。承包人收到通知后不派人参加计量, 视为认可发包人的计量核实结果)

9. 根据《建设工程工程量清单计价规范》, (GB50500-2013), 某工程签订了单价合同, 在执行过程中, 某分项工程原清单工程量为 1000m³, 综合单价为 25 元/m³, 后因业主方原因实际工程量变为 1500m³, 合同中约定: 若实际工程量超过计划工程量 15% 以上, 超过部分综合单价调整为原来的 0.9。不考虑其他因素, 则该分项工程的结算款应为()元。P88

- A. 36625
- B. 35000
- C. 33750
- D. 32875

$$\begin{aligned} \text{(该分项工程的结算款)} &= 1150 \times 25 + (1500 - 1150) \times 25 \times 0.9 \\ &= 36625 \end{aligned}$$

10. 根据《建设工程工程量清单计价规范》(GB50500-2013), 发包人进行安全文明施工费预付的时间和金额分别为()。P104

- A. 预付时间为工程开工后 42 天内, 金额不低于当年施工进度计划的安全文明施工费总额的 60%
- B. 预付时间为工程开工后 42 天内, 金额不低于当年施工进度计划的安全文明施工费总额的 50%
- C. 预付时间为工程开工后 28 天内, 金额不低于当年施工进度计划的安全文明施工费总额的 60%
- D. 预付时间为工程开工后 28 天内, 金额不低于当年施工进度计划的安全文明施工费总额的 50%

2Z102040 施工成本管理 with 施工成本计划

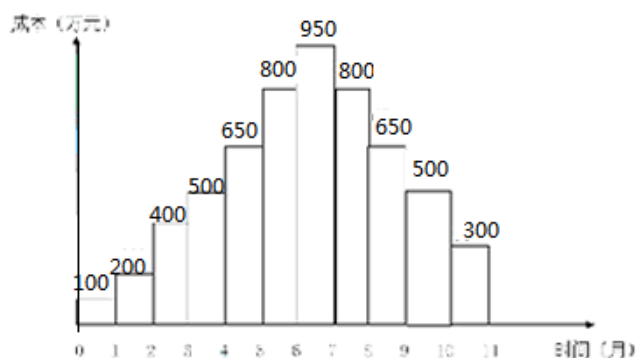
11. 关于施工形象进度、产值统计、实际成本三者关系的说法, 正确的是()。P104

- A. 施工形象进度与产值统计所依据的工程量是相同的, 但与实际成本计算依据的工程量不同
- B. 施工形象进度、产值统计、实际成本所依据的工程量应是相同的数值

C.施工形象进度、产值统计、实际成本所依据的工程量都是互不相同的

D.产值统计与实际成本所依据的工程量是相同的，但不同于形象进度计算所依据的工作量

12. 某工程按月编制的成本计划如下图所示，若 6 月、7 月实际完成的成本为 700 万元和 1000 万元，其余月份的实际成本与计划相同，则关于成本偏差的说法，正确的有（ ）。 P109



A.第 7 个月末的计划成本累计值为 3500 万元

B.第 6 个月末的实际成本累计值为 2550 万元

C.第 6 个月末的计划成本累计值为 2650 万元

D.若绘制 S 型曲线，全部工作必须按照最早开工

时间计划

E.第 7 个月末的实际成本累计值为 3550 万元

13. 关于利用时间—成本累积曲线编制施工成本计划的说法，正确的是（ ）。 P110

A.所有工作都按最迟开始时间，对节约资金不利

B.所有工作都按最早开始时间，对节约资金有利

C.项目经理通过调整关键工作的最早开始时间，将成本控制在计划范围之内

D.所有工作都按最迟开始时间，降低了项目按期竣工的保证率

2Z102050 施工成本控制与施工成本分析

14. 对施工成本偏差进行分析的目的是为了有针对性的采取纠偏措施，而纠偏首先要做的工作是（ ）。 P113

A.分析偏差产生的原因

B.确定纠偏的主要对象

C.采取适当的技术措施

D.采取有针对性的经济措施

15. 施工成本的过程控制中，对于人工费和材料费都可以采用的控制方法是（ ）。 P114

A.量价分离

B.包干控制

C.预算控制

D.跟踪检查

16. 关于赢得值及其曲线的说法，正确的有（ ）。 P112

A.最理想状态是已完工作实际费用，计划工作预算费用和已完工作预算费用三条曲线靠得很近并平稳上升

B.进度偏差是相对值指标，相对值越大的项目，表明偏离程度越严重

C.如果已完工作实际费用，计划工作预算费用和已完成工作预算费用三条曲线离散度不断增加，则预示着可能发生关系到项目成败的重大问题

D.在费用、进度控制中引入赢得值可以克服将费用、进度分开控制的缺点

E.同一项项目采用费用偏差和费用绩效指数进行分析，结论是一致的

17. 施工项目成本分析的基础是（ ）成本分析。 P120

A.工序

B.分部分项

C.单项工程

D.单位工程

第三章 施工进度控制 参考答案	
单选题	2D,3C,4A,6C,7B,8C,9A,11B,12B,14B
多选题	1CDE,5ABE,10ABC,13BCDE,

2Z103010 建设工程项目进度控制的目标和任务

1. 在项目实施阶段，项目总进度计划包括（ ）。 P126

- A. 招标工作进度
- B. 保修工作进度
- C. 设计工作进度
- D. 工程施工进度
- E. 物资采购工作进度

2. 设计进度计划主要是确定各设计阶段的（ ）。 P126

- A. 专业协调计划
- B. 设计工作量计划
- C. 设计人员配置计划
- D. 出图计划

2Z103020 施工方进度计划的类型及其作用

3. 工程项目的施工总进度计划属于（ ）。 P127

- A. 项目的施工总进度方案
- B. 项目的指导性施工进度计划
- C. 项目的控制性施工进度计划
- D. 项目施工的年度施工计划

4. 建设工程项目的实施性施工进度计划是指（ ）。 P129

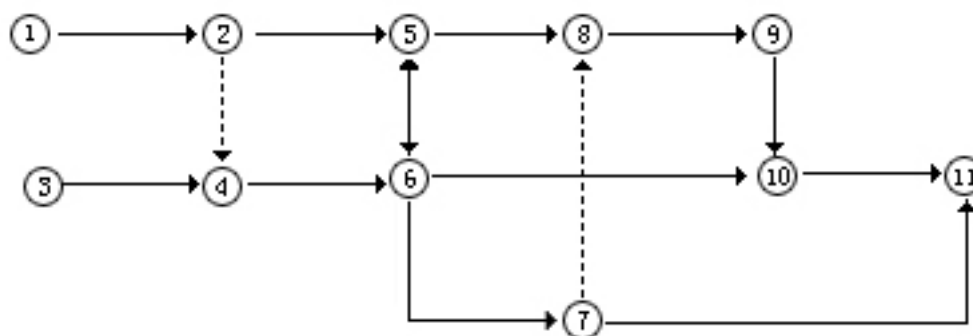
- A. 月度施工计划和旬施工作业计划
- B. 季度施工计划和月度施工计划
- C. 单位工程施工计划和月度施工计划
- D. 季度施工计划和单位工程施工计划

5. 建设工程项目实施性施工计划的主要作用有（ ）。 P129

- A. 确定施工作业的具体安排
- B. 确定计划期内人、机、料的需求
- C. 确定控制性进度计划的关键指标
- D. 确定里程碑计划节点
- E. 确定计划期内的资金需求

2Z103030 施工进度计划的编制方法

6. 根据双代号网络图规则，下列网络图中的绘图错误有（ ）处

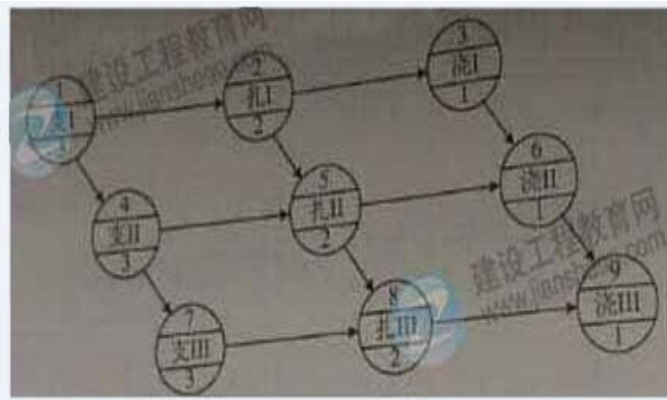


- A. 5
- B. 4
- C. 3
- D. 1

（注：错误 1：有两个起始节点，错误 2：有双向箭头，错误 3：箭线交叉时没有采用过桥或指向法。另，此题在网上其他版本中，也有节点 10 和节点 11 间是一条直线情况）

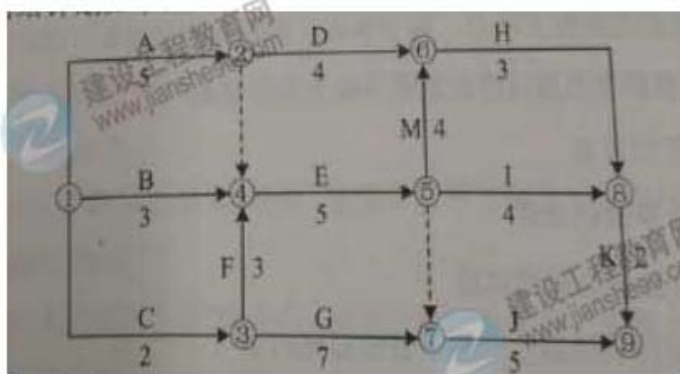
7. 某单代号网络计划如下图所示（时间单位：天），工作 5 的最迟完成时间是（ ）。

- A.10
- B.9
- C.8
- D.7



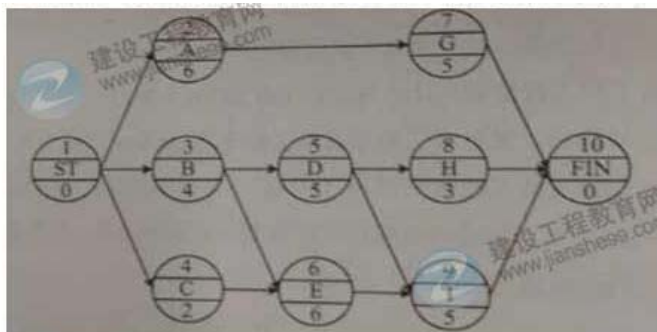
8. 某双代号网络计划如下图所示（时间单位：天），其关键线路有（ ）条

- A.4
- B.3
- C.2
- D.1



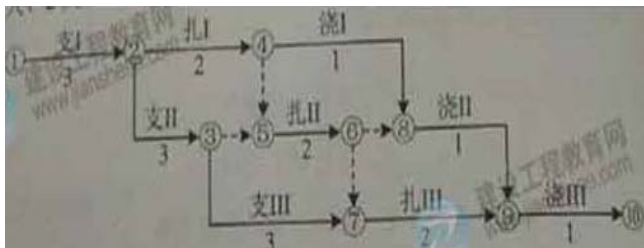
9. 某单代号网络计划如下图所示（时间单位：天），其计算工期是（ ）天。

- A.15
- B.12
- C.11
- D.10

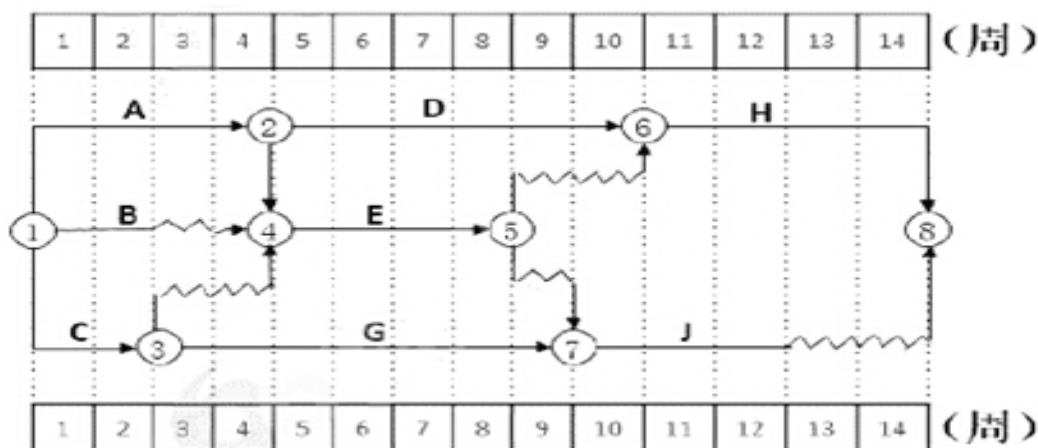


10. 钢筋混凝土基础工程，包括支模板、绑扎钢筋、浇筑混凝土三道工序，每道工序安排一个专业施工队进行，分三段施工，各工序在一个施工段上的作业时间分别为 3 天，2 天，1 天，关于其施工网络计划的说法，正确的有（ ）。

- A.工作①-②是关键工作
- B.只有 1 条关键路线
- C.工作⑤-⑥是非关键工作
- D.节点⑤的最早时间是 5
- E.虚工作③-⑤是多余的



11. 某工程双代号时标网络计划如下图指示，则工作 B 的自由时差和总时差（ ）。



- A.均为 2 周 B.分别为 2 周和 4 周 C.均为 4 周 D.分别为 3 周和 4 周

2Z103040 施工方进度控制的任务和措施

12. 施工进度控制的主要工作环节包括：①编制资源需求计划；②编制施工进度计划；③组织进度计划的实施；④施工进度计划的检查与调整。其正确的工作程序是（ ）。 **P145**

- A.①—②—③—④ B.②—①—③—④ C.②—①—④—③ D.①—③—②—④

13. 施工进度计划的调整内容有（ ）。 **P146**

- A.合同工期目标的调整 B.工程量的调整 C.工作起止时间的调整
D.工作关系的调整 E.资源提供条件的调整

14. 下列施工进度控制措施中，属于管理措施的是（ ）。 **P148**

- A.编制进度控制工作流程 B.重视信息技术的应用
C.优选施工方案 D.进行进度控制的会议组织设计

第四章 施工质量控制 参考答案	
单选题	1A,2D,4B,5C,6A,8A,9D,10C,11A,13A,14D,15D,
多选题	3CDE,7CE,12ABE,16BCE

2Z104010 施工质量管理 and 质量控制的基础知识

1. 在影响施工质量的五大因素中，建设主管部门推广的高性能混凝土技术，属于()的因素。

P151

A.方法 B.环境 C.材料 D.机械

2. 关于施工质量控制特点的说法，正确的是()。 **P153**

- A. 施工质量受到多种因素影响，因此要保证质量合格很难完全做到
- B. 施工生产不能进行标准化施工，因此各个工程质量有差异是难免的
- C. 施工质量主要依靠对工程实体的终检来判断是否合格
- D. 施工质量控制中，必须强调过程控制，及时做好检查、签证记录

3. 建筑工程施工质量控制难度大的原因有()。 **P153**

- A.规范化的生产工艺
- B.成套的生产设备
- C.建筑产品的单件性
- D.施工生产的流动性
- E.复杂的工序关系

2Z104020 施工质量管理体系的建立和运行

4. 关于项目施工质量目标的说法，正确的是()。 **P153-154**

- A.项目施工质量总目标应符合行业质量最高目标要求
- B.项目施工质量总目标应逐级分解以形成在合同环境下的各级质量目标
- C.项目施工质量总目标要以相关标准规范为基本依据
- D.项目施工质量总目标的分解仅需从空间角度立体展开

5. 下列与项目质量管理有关费用中，属于外部质量保证成本的是()。 **P154**

- A.一般材料进场抽检
- B.拆模前对混凝土试块进行强度检测
- C.聘请第三方检测机构对玻璃幕墙进行强度检测
- D.拆除不合格砖墙重新砌筑

6. 下列施工质量保证体系的内容中，属于工作保证体系的是()。 **P154**

- A.建立质量检查制度
- B.明确施工质量目标
- C.树立“质量第一”的观点
- D.建立质量管理组织

7. 下列施工质量保证体系的内容中，属于施工阶段工作保证体系的有()。 **P154**

- A.建立质量检验制度
- B.建立施工现场管理制度
- C.做好成品保护
- D.建立质量信息系统
- E.开展群众性的 QC 活动

(注：A 项应为“建立质量检查制度”，B 项应为“建立施工场地管理制度”，D 项教材中没有)

8. 下列施工质量控制的工作中，属于事前质量控制的是()。 **P157**

- A.分析可能导致质量问题的因素并制定预防措施
- B.隐蔽工程的检查
- C.工程质量事故的处理
- D.进场材料抽样检验或实验

2Z104030 施工质量控制的内容和方法

9. 下列现场质量检查的方法中，属于目测法的是（ ）。 P159

- A.利用全站仪复查轴线偏差
- B.利用酚酞液观察混凝土表面碳化
- C.利用磁场磁粉探查焊缝缺陷
- D.利用小锤检查面砖铺贴质量

10. 下列质量控制点的重点控制对象中，属于施工技术参数类的是（ ） P166

- A.水泥的安定性
- B.预应力钢筋的张拉
- C.砌体砂浆的饱满度
- D.混凝土浇筑后的拆模时间

2Z104040 施工质量事故处理

11.某工程项目施工工期紧迫，楼面混凝土刚浇筑完毕即上人作业，造成混凝土表面不平,并出现楼板裂缝，按事故责任分类，此质量事故属于（ ）事故。 P172

- A.操作责任
- B.社会责任
- C.自然灾害
- D.指导责任

12.下列导致施工质量事故发生的原因中，属于施工失误的有（ ）。 P173

- A.使用不合格的工程材料
- B.施工人员不具备上岗的技术资质
- C.边勘察、边设计、边施工
- D.勘察报告不准、不细
- E.施工管理混乱

13.根据质量事故处理的一般程序，经事故调查及原因分析，则下一步应进行的工作是（ ）。 P175

- A.制定事故处理方案
- B.事故的责任处理
- C.事故处理的鉴定验收
- D.提交处理报告

2Z104050 施工质量政府监督

14.下列政府质量监督职能中，属于对建设参与各方主体质量行为监督的是（ ）。 P175

- A.监督检查主体结构的施工质量
- B.监督工程竣工验收的组织形式
- C.监督验收工程中形成的质量验收文件是否符合有关规定
- D.检查工程实体检测报告是否齐全

（注：A项属于监督检查工程实体的施工质量，B和C项属监督工程质量验收）

15.根据《建设工程质量管理条例》，工程项目主要分部工程在政府监督机构监督验收合格后，建设单位应将质量验收证明文件报送工程质量监督机构备案的时限是（ ）天。 P179

- A.14
- B.7
- C.5
- D.3

16.下列工程建设的参建主体中，应在建设单位报送工程质量监督机构的主体结构分部工程质量验收证明上签字的单位有（ ）。 P179

- A.勘察单位
- B.设计单位
- C.施工单位
- D.检测单位
- E.监理单位

第五章 建设工程职业健康安全与环境管理 参考答案	
单选题	1B,3D,5C,6C,7B,9C,10A,11C,12C,
多选题	2ADE,4ABCD,8BDE,

2Z105010 职业健康安全管理体系与环境管理体系

1. 施工企业职业健康安全管理体系的纲领性文件是()。 P189

- A.作业文件 B.管理手册 C.程序文件 D.监测活动准则

2. 施工企业环境管理体系文件中，属于作业文件的有()。 P189

- A.监测活动规则 B.管理手册 C.程度文件 D.操作规程 E.管理规定

3. 施工企业职业健康安全管理体系的运行及维持活动中，应由()对管理体系进行系统评价。 P190

- A.施工企业技术负责人 B.施工企业安全部门负责人
C.项目经理 D.施工企业的最高管理者

2Z105020 施工安全生产管理

4. 项目经理部建立施工安全生产管理制度体系时，应遵循的原则有()。 P191

- A.贯彻“安全第一，预防为主”的方针
B.建立健全安全生产责任制度和群防群治制度
C.必须符合有关法律、法规及规程的要求
D.必须适用于工程施工全过程的安全管理控制
E.遵循安全生产投入最小

5. 根据《建筑法》，建筑施工企业可以自主决定是否投保的险种是()。 P199

- A.基本医疗保险 B.工伤保险 C.意外伤害保险 D.失业保险

6. 下列风险控制方法中，适用于第一类风险源控制的是()。 P201

- A.提高各类设施的可靠性 B.设置安全监控系统
C.隔离危险物质 D.加强员工的安全意识教育

2Z105030 生产安全事故应急预案和事故处理

7. 根据《生产安全事故报告和调查处理条例》符合施工生产安全事故报告要求的做法是()。 P207

- A.任何情况下，事故现场有关人员必须逐级上报事故情况
B.重大事故和特别重大事故，需逐级上报至国务院建设主管部门
C.一般事故最高上报省辖市人民政府建设主管部门
D.实行施工总承包的建设工程，由监理单位负责上报事故

(注：此题 A、D 项目肯定为错项，B 项应为“较大事故、重大事故和特别重大事故，需逐级上报至国务院建设主管部门”，C 项应为“一般事故应逐级至省、自治区、省辖市人民政府建设主管部门”。本试题版本为网络版，由于没见到真题原稿，不知是否有错误，选 B 可能合适。)

8. 生产安全事故报告和调查处理过程中，对事故发生单位处 100 万元以上 500 万元以下罚款的情形有()。 P209

- A.不立即组织事故抢救
D.指使他人作伪证
- B.销毁有关证据
E.故意破坏事故现场
- C.迟报或漏报事故

9. 根据《生产安全事故报告和调查处理条例》，生产安全事故报告和调查处理过程中，由监察机关对有关责任人员依法给予处分的违法行为是()。 P210

- A.迟报或漏报事故
B.销毁有关证据
C.拒绝落实对事故责任人的处理意见
D.指使他人作伪证

2Z105040 现场文明施工和环境保护的要求

10. 下列施工现场文明施工措施中，正确的是()。 P210-213

- A.现场施工人员均佩戴胸卡，按工种统一编号管理
B.市区主要路段设置围挡的高度不低于 2m
C.项目经理任命专人为现场文明施工第一责任人
D.建筑垃圾和生活垃圾集中一起堆放，并及时清运

11.根据《建设工程施工现场管理规定》，施工单位采取的防止环境污染的措施，正确的是()。 P213

- A.将有害废弃物用作土方回填
B.现场产生的废水经沉淀后直接排入城市排水设施
C.使用密封式圈桶处理高空废弃物
D.在现场露天焚烧油毡

12.下列施工现场环境污染的处理措施中，正确的是()。 P215-216

- A.固体废弃物必须单独储存
B.电气焊必须在工作面设置光屏障
C.存放油料库的地面和高 250mm 墙面必须进行防渗处理
D.在人口密集区进行较强噪声施工时，一般避开晚 12:00 至次日早 6:00 时段

第六章 施工合同管理 参考答案	
单选题	1C,2B,4C,5A,6A,8A,9B,10D,11D,13B,14A,17A,18D
多选题	3BCD,7ABD,12ADE,15ABCD,16ABCE,

2Z106010 施工承发包的模式

1. 关于施工平行发承包模式下进度控制的说法，正确的是（ ）。 P218

- A.需全部施工图完成后才能进行招标，对进度控制不利
- B.业主用于平行发包的招标次数少，有利于进度控制
- C.部分施工图完成即可进行该部分的招标，有利于缩短建设周期
- D.业主直接协调不同单位承包的工程进度，因此业主的进度控制风险小

2. 施工总承包管理模式下，如施工总承包管理单位想承接该工程部分的施工任务，则其取得施工任务的合理途径应为（ ）。 P220

- A.监理单位委托
- B.投标竞争
- C.施工总承包人委托
- D.自行分配

3. 与施工总承包模式相比，施工总承包管理模式的主要优点有（ ）。 P222

- A.业主只需要进行一次招标，招标及合同管理工作量大大减少
- B.合同总价不是一次确定，整个项目的合同总额确定较有依据
- C.分包合同都通过招标获得有竞争力的投标报价，对业主方节约投资有利
- D.施工总承包管理单位只收取总包管理费，不赚取总包与分包之间的差价
- E.多数情况下，由业主方直接与分包人签约，减少了业主方的风险

2Z106020 施工承包与物资采购合同的内容

4. 某工程因施工需要，需取得出入施工场地的临时道路的通行权，根据《标准施工招标文件》，该通行权应当由（ ）。 P232

- A.承包人负责办理，并承担有关费用
- B.承包人负责办理，发包人承担有关费用
- C.发包人负责办理，并承担有关费用
- D.发包人负责办理，承包人承担有关费用

5. 某工程施工过程中，承包人未通知监理人检查，私自对某隐蔽部位进行了覆盖，监理人指示承包人揭开检查，经检查隐蔽部位质量符合合同要求。根据《标准施工招标文件》，由此增加的费用和（或）工期延误应由（ ）承担。 P238

- A.发包人
- B.监理人
- C.承包人
- D.分包人

6. 发包人对工程质量有异议，拒绝办理竣工决算，但该工程已实际投入使用，起质量争议的解决方法是（ ）。

- A.按工程保修合同执行
- B.就争议部分根据有资质的鉴定机构的检测结果确定方案
- C.按工程质量监督机构的处理决定执行后办理竣工结算
- D.采取诉讼的方式解决

7. 根据《建设工程施工专业分包合同（示范文本）》（GF—2003—0213），专业工程分包人应承担违约责任的情形有（ ）。 P243

- A. 未履行总承包合同中与分包工程有关的承包人的义务与责任
- B. 已竣工工程未交付承包人之前，发生损坏
- C. 未能及时办理与分包工程相关的各种证件、批件
- D. 因施工方便，分包人直接接受发包人或工程师的指令
- E. 经承包人允许，分包人直接致函发包人或工程师

8. 根据《建设工程施工劳务分包合同（示范文本）》（GF-2003-0214），某工程承包人租赁一台起重机提供给劳务分包人使用，则该起重机的保险应由（ ）。 P246

- A. 工程承包人办理并支付保险费用
- B. 劳务分包人办理并支付保险费用
- C. 工程承包人办理，但由劳务分包人支付保险费用
- D. 劳务分包人办理，但由承包人支付保险费用

2Z106030 施工单价合同、总价合同与成本加酬金合同

9. 某施工承包合同采用单价合同，在签约时双方根据估算的工程量约定了一合同总价。在实际结算时，合同总价与合同各项单价乘以实际完成工程量之和不一致，则价款结算应以（ ）为准。 P252

- A. 签订的合同总价
- B. 合同中的各项单价乘以实际完成的工程量之和
- C. 双方重新协商确定的单价和工程量
- D. 实际完成的工程量乘以重新协商的各项单价之和

10. 下列施工承包合同计价方式中，在不发生重大工程变更的情况下，有承包商承担全部工程量和价格风险的合同计价方式是（ ）。 P252

- A. 单价合同
- B. 变动总价合同
- C. 成本加酬金合同
- D. 固定总价合同

11. 某工程由于图纸，规范等准备不充分，招标方仅能制定一个估算指标，则在招标时宜采取成本加酬金合同形式中的（ ）。 P255

- A. 成本加固定费用合同
- B. 成本加固定比例费用合同
- C. 最大成本加费用合同
- D. 成本加奖金合同

12. 在最大成本加费用合同中，投标人所报的固定酬金中应包括的费用有（ ）。 P255

- A. 管理费
- B. 临时设施费
- C. 暂定金额
- D. 利润
- E. 风险费

2Z106040 施工合同执行过程的管理

13. 某工程施工过程中，为了纠正出现的进度偏差，承包人采取了夜间加班和增加劳动力投入措施，该措施属于纠偏措施中的（ ）。 P256

- A. 技术措施
- B. 组织措施
- C. 经济措施
- D. 合同措施

14. 根据《标准施工招标文件》，施工合同履行过程中发生过程变更时，由（ ）向承包人发出

变更指令. P259

- A. 监理人 B. 业主 C. 设计人 D. 变更提出方

2Z10650 施工合同的索赔

15. 根据九部委《标准施工招标文件》中“通用合同条款”，变更指示应说明变更的()。 P259

- A. 目的 B. 范围 C. 变更内容
D. 变更的工程量及其进度和技术需求 E. 变更程度

16. 承包商可以提出索赔的事件有()。 P261

- A. 发包人违反合同给承包人造成时间、费用的损失
B. 因工程变更造成的时间、费用损失
C. 发包人提出提前竣工而造成承包人的费用增加
D. 贷款利率上调造成贷款利息增加
E. 发包人延误支付期限造成承包人的损失

17. 工程施工过程中索赔事件发生以后，承包人首先要做的工作是()。 P262

- A. 向监理工程师提出索赔意向通知
B. 向监理工程师提交索赔依据
C. 向监理工程师提交索赔报告
D. 与业主就索赔事项进行谈判

**18. 根据《标准施工招标文件》，对于承包人向发包人的索赔请求，其索赔意向书应交由()
审核。 P262**

- A. 业主 B. 设计人 C. 项目经理 D. 监理人

